

**01**

# 实验小学学校地块规划调整论证

---

# 项目区位图

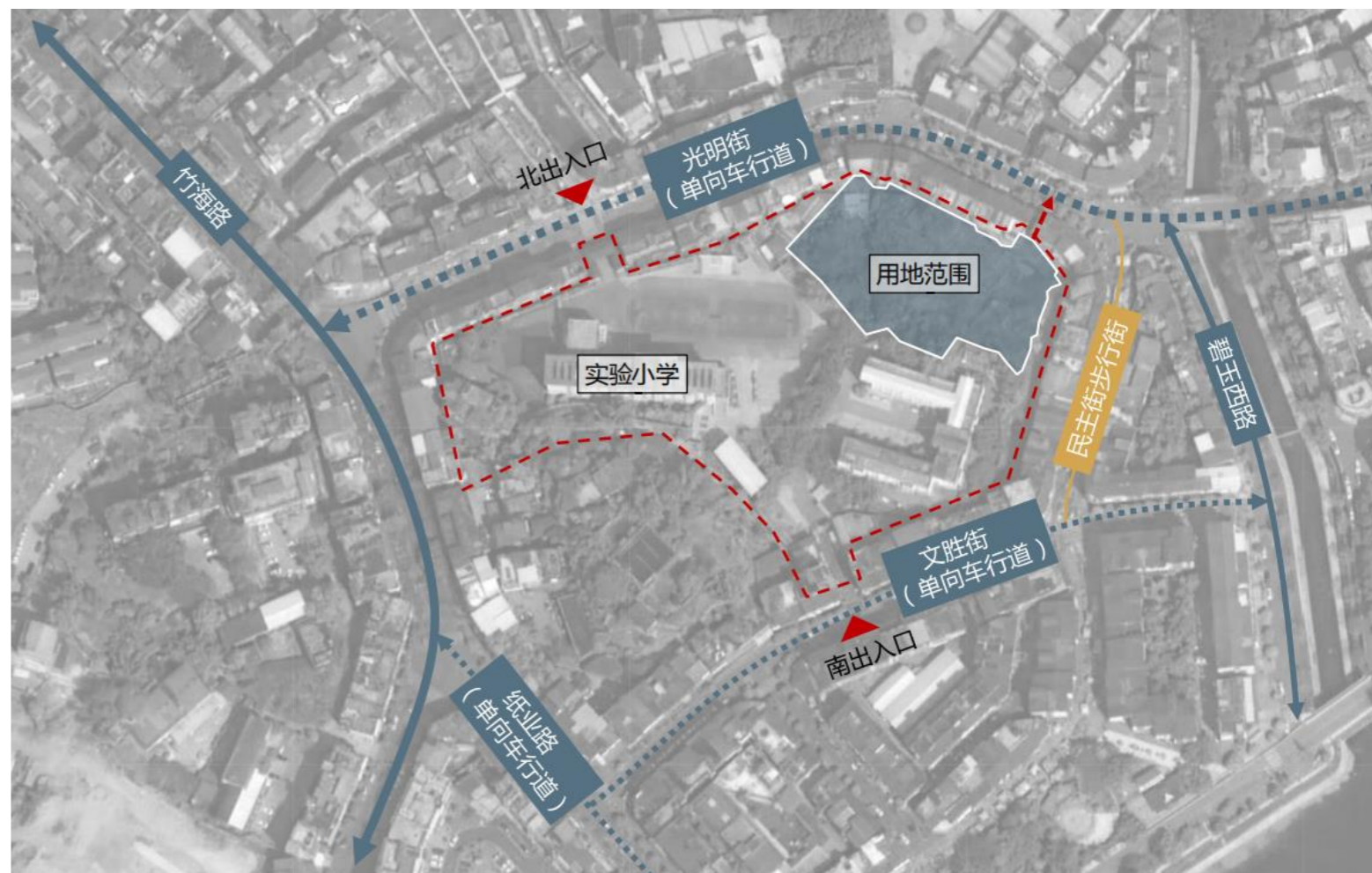
## ■项目位于四川省宜宾市长宁县老城区

- 位于清江河西侧
- 距县政府约1km，距长宁高铁站及长宁汽车客运站约2.5km



## ■项目四周均不临城市道路，北侧楼间有出入口可连通光明街

- 实验小学现有南、北两个出入口；项目用地范围位于实验小学东北侧，不临城市道路，北侧楼间有出入口可连通光明街



# 调整结论

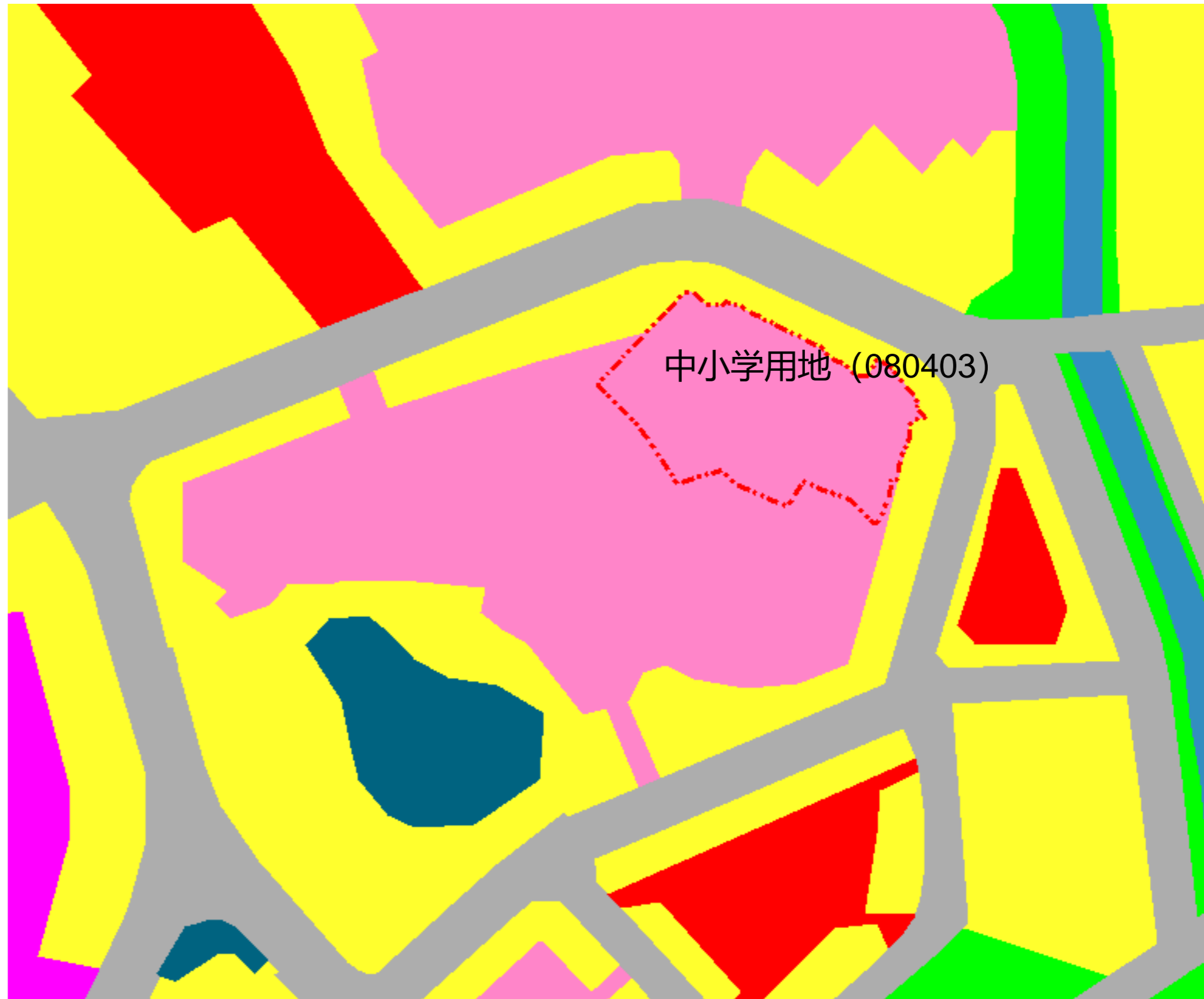
■ 《宜宾市规划管理技术规定(2020版)》，中小学用地可根据方案理性控制指标。根据项目建设方案，确定地块主要控制指标如下：

- 用地性质：中小学用地（080403）
- 用地面积：5012平方米
- 容积率：≤1.0
- 建筑密度：≤30%
- 建筑限高：24
- 绿地率：结合方案理性控制

调整地块与现状小学地块综合指标：

用地性质：中小学用地（080403）

- 用地面积：21850平方米
- 容积率：≤1.0
- 建筑密度：≤30%
- 建筑限高：24
- 绿地率：结合方案理性控制



**02**

## 希望小学校地块规划调整论证

---

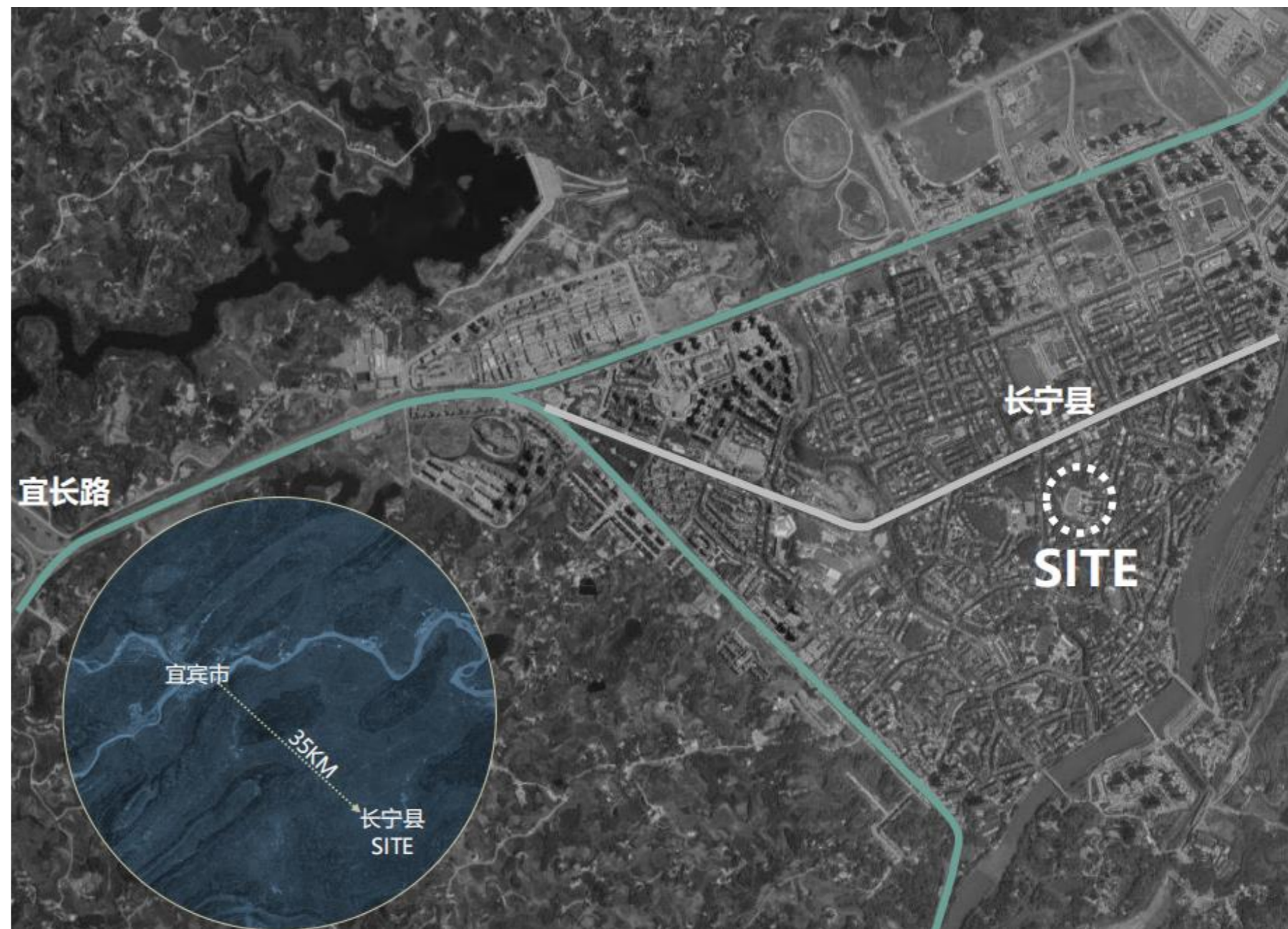
# 项目区位图

## ■项目位于四川省宜宾市长宁县老城区

- 位于清江河西侧
- 距县政府约1km，距长宁高铁站及长宁汽车客运站约2.5km

## ■项目四周均不临城市道路

- 西侧、北侧是竹都公园，南侧是希望小学建成区域，东侧是现状住宅区域



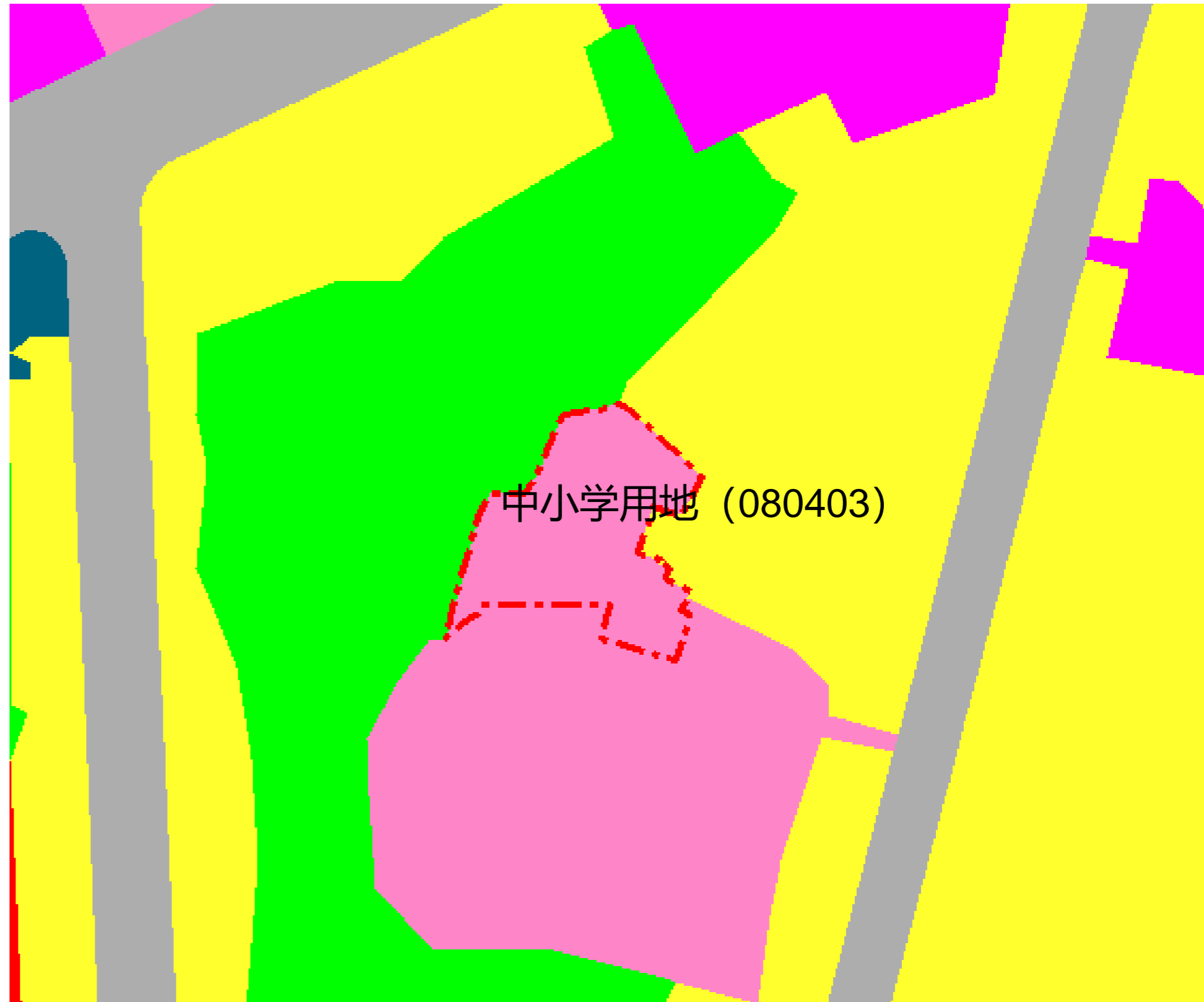
# 调整结论

■ 《宜宾市规划管理技术规定(2020版)》，中小学用地可根据方案理性控制指标。根据项目建设方案，确定地块主要控制指标如下：

- 用地性质：中小学用地 (080403)
- 用地面积：3176平方米
- 容积率：≤1.5
- 建筑密度：≤40%
- 建筑限高：24
- 绿地率：结合方案理性控制

调整地块与现状小学地块综合指标：

- 用地性质：中小学用地 (080403)
- 用地面积：17023平方米
- 容积率：≤1.5
- 建筑密度：≤30%
- 建筑限高：24
- 绿地率：结合方案理性控制



**03**

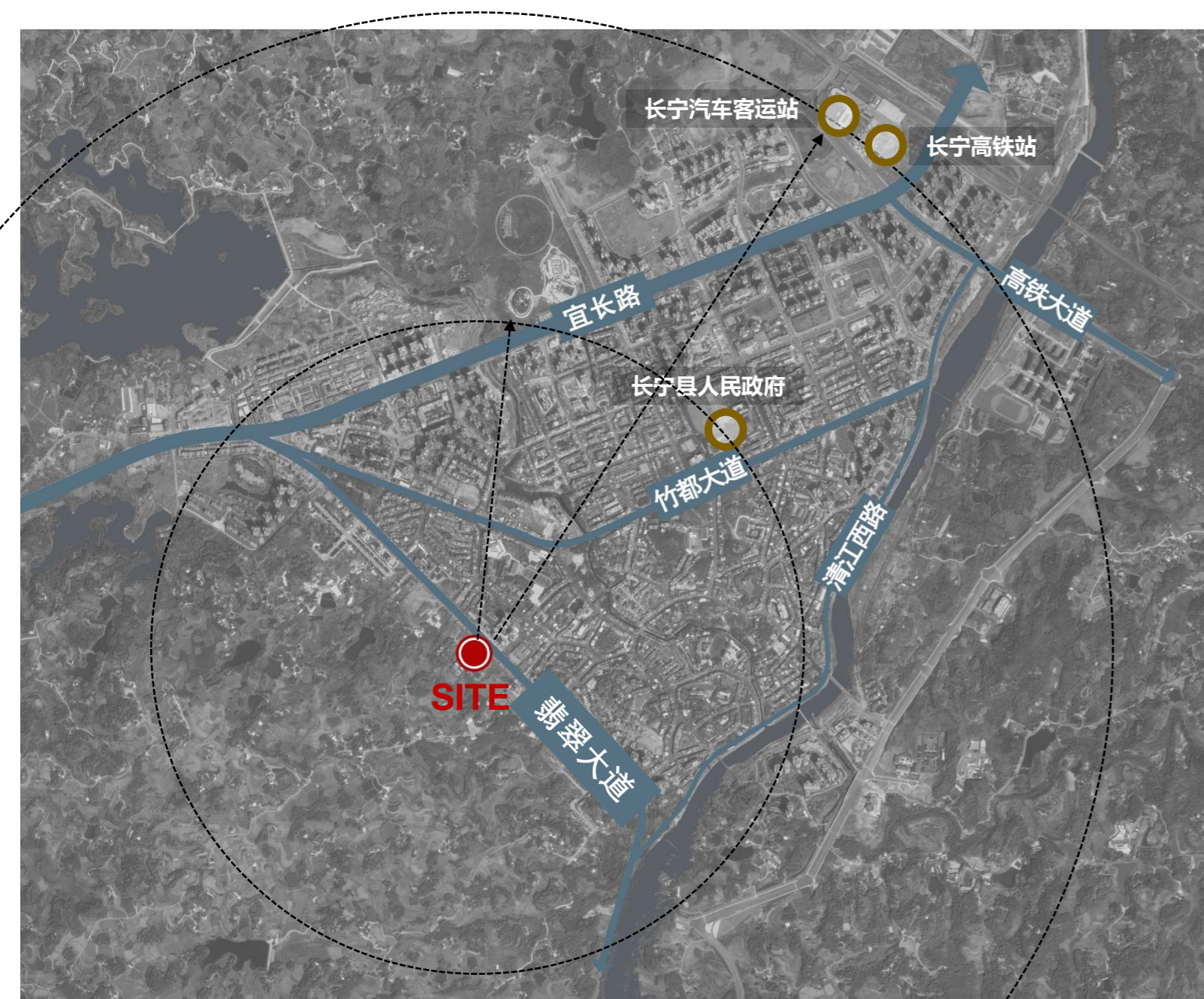
## 人才公寓旁地块规划调整论证

---

# 项目区位图

## ■项目位于四川省宜宾市长宁县老城区。

- 距县政府约2km，距长宁高铁站及长宁汽车客运站约3.5km，紧邻翡翠大道。
- 项目北侧通过现状道路可连接城市主干道翡翠大道，东南侧为已经建成的长宁县人才公寓，西面为农田。

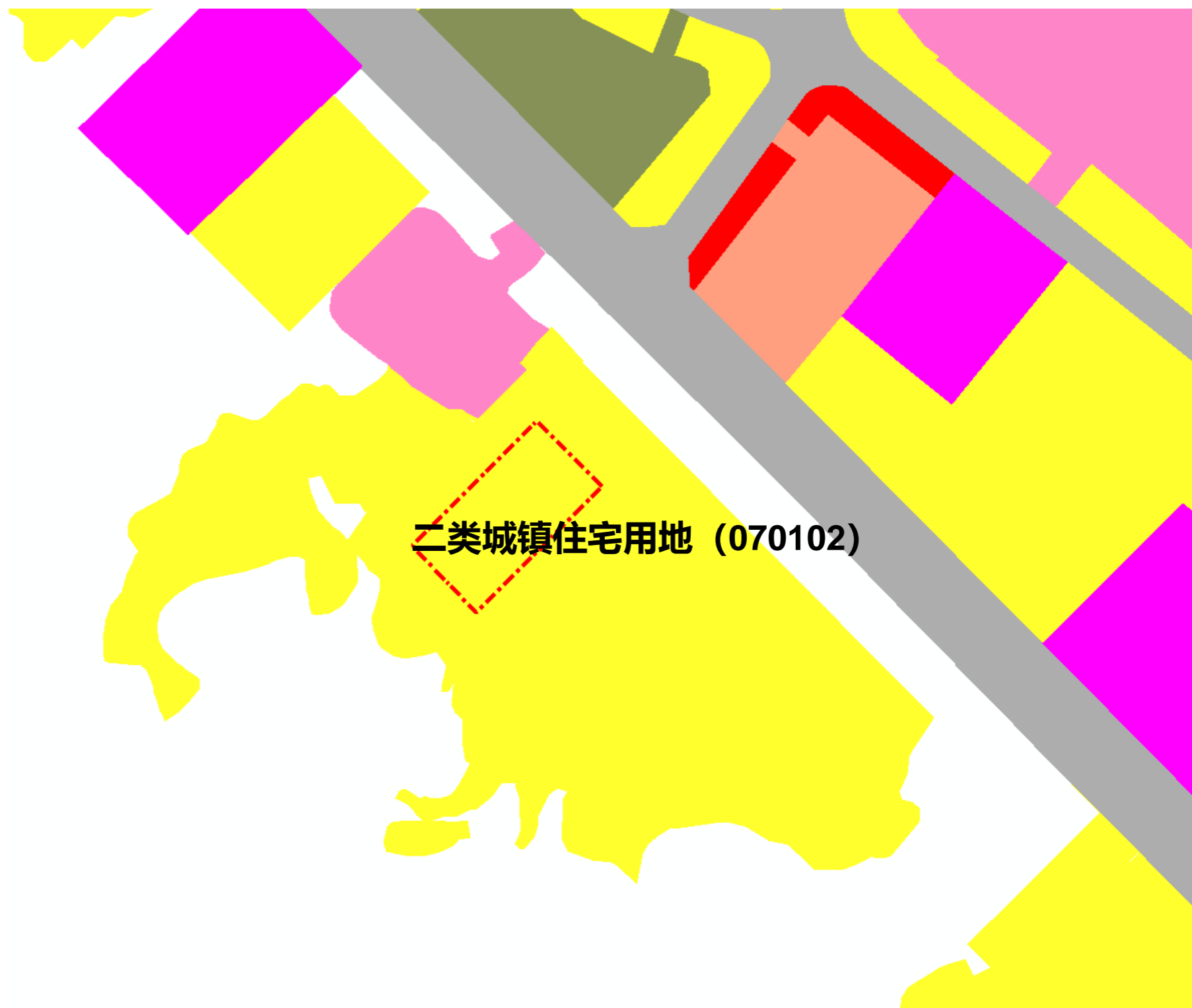




# 调整结论

■本次调整不影响城市主体功能和空间结构，符合相关法律法规和国土空间总体规划要求，确定地块主要控制指标如下：

- 用地性质：二类城镇住宅用地
- 用地代码：070102
- 用地面积：4711平方米
- 容积率：≤1.6
- 建筑高度：≤24米
- 建筑密度：≤32%
- 绿地率：≥30%



**04**

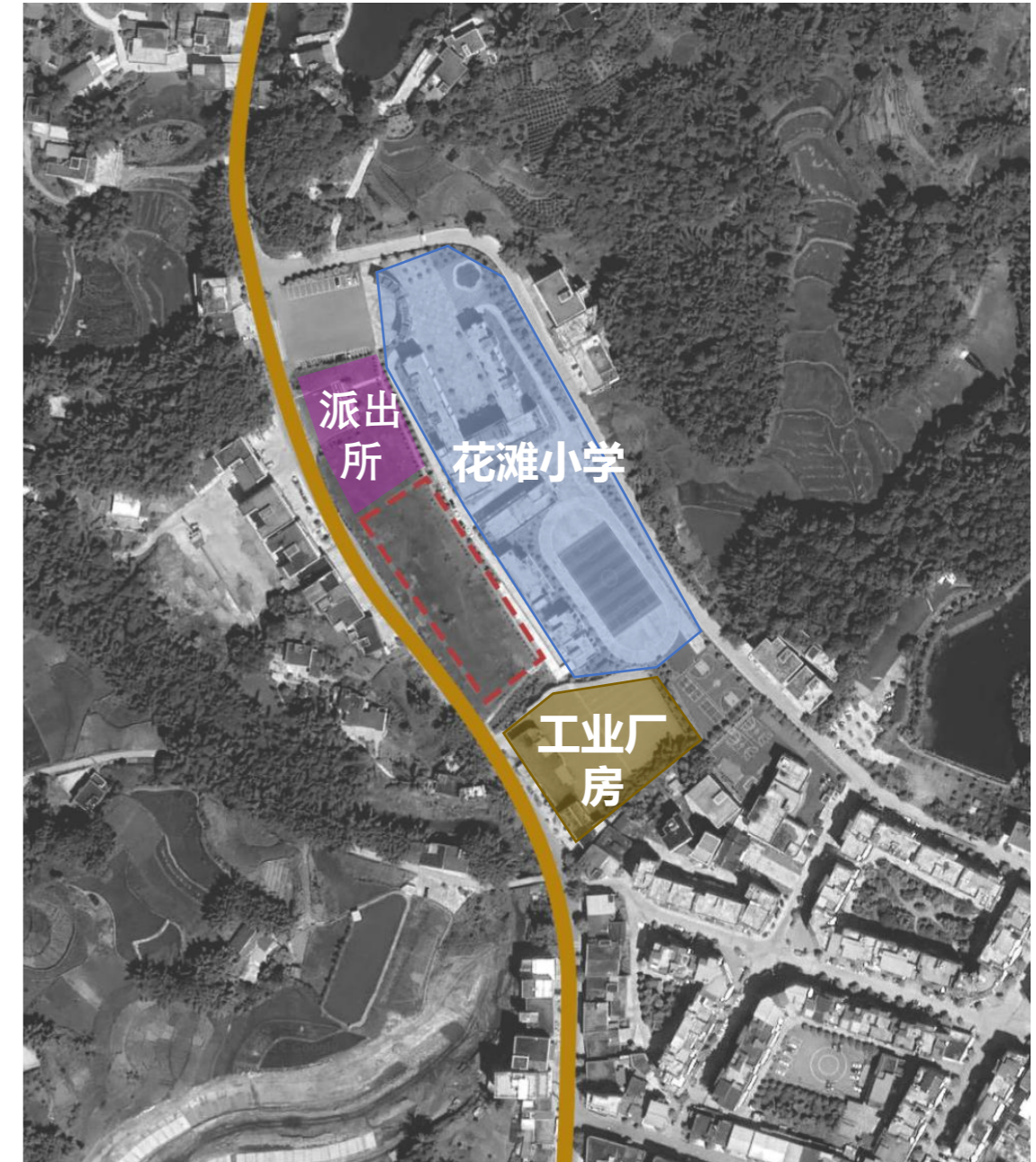
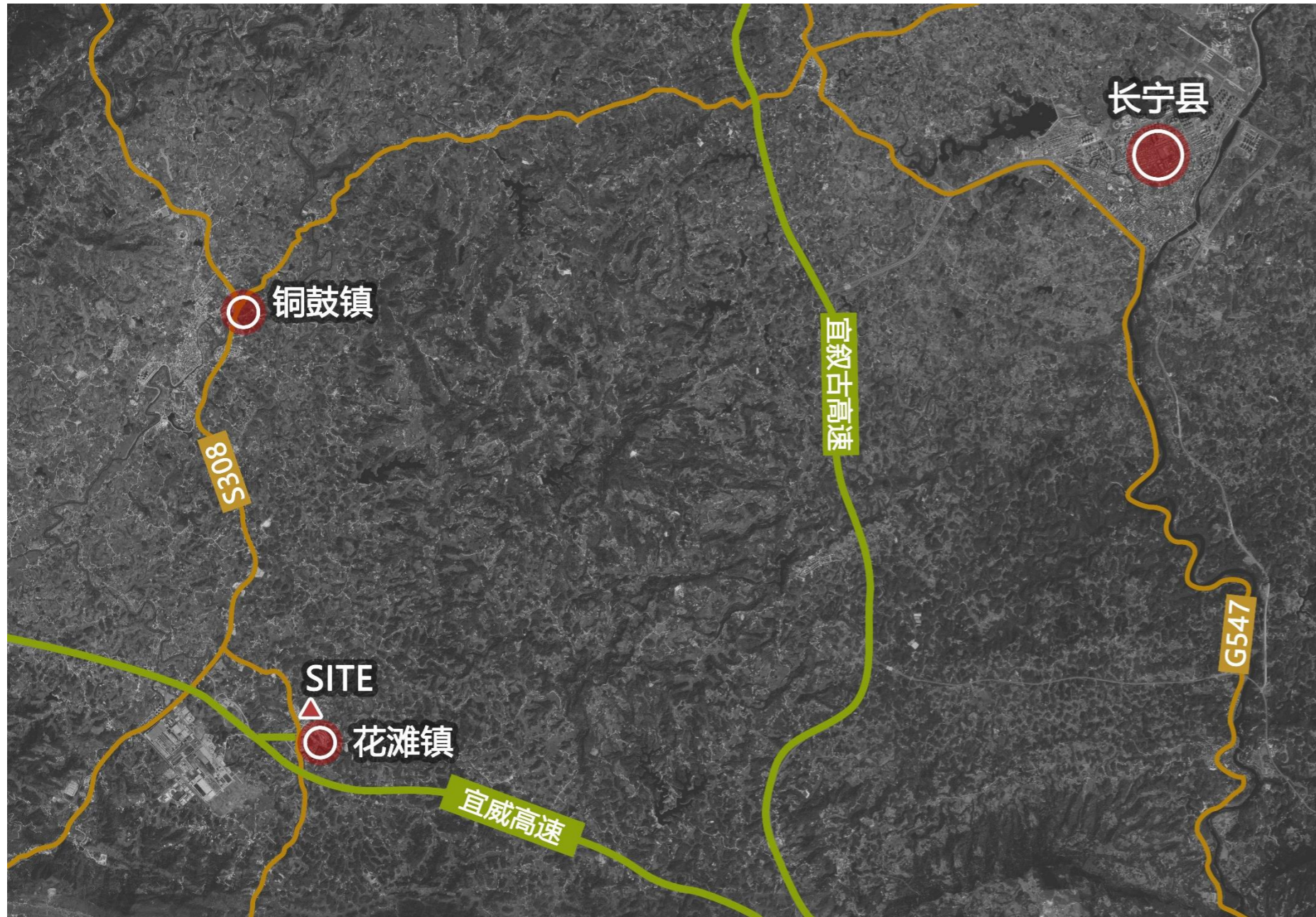
## 花滩小学旁地块规划调整论证

---

# 项目区位图

## ■项目位于长宁县花滩镇

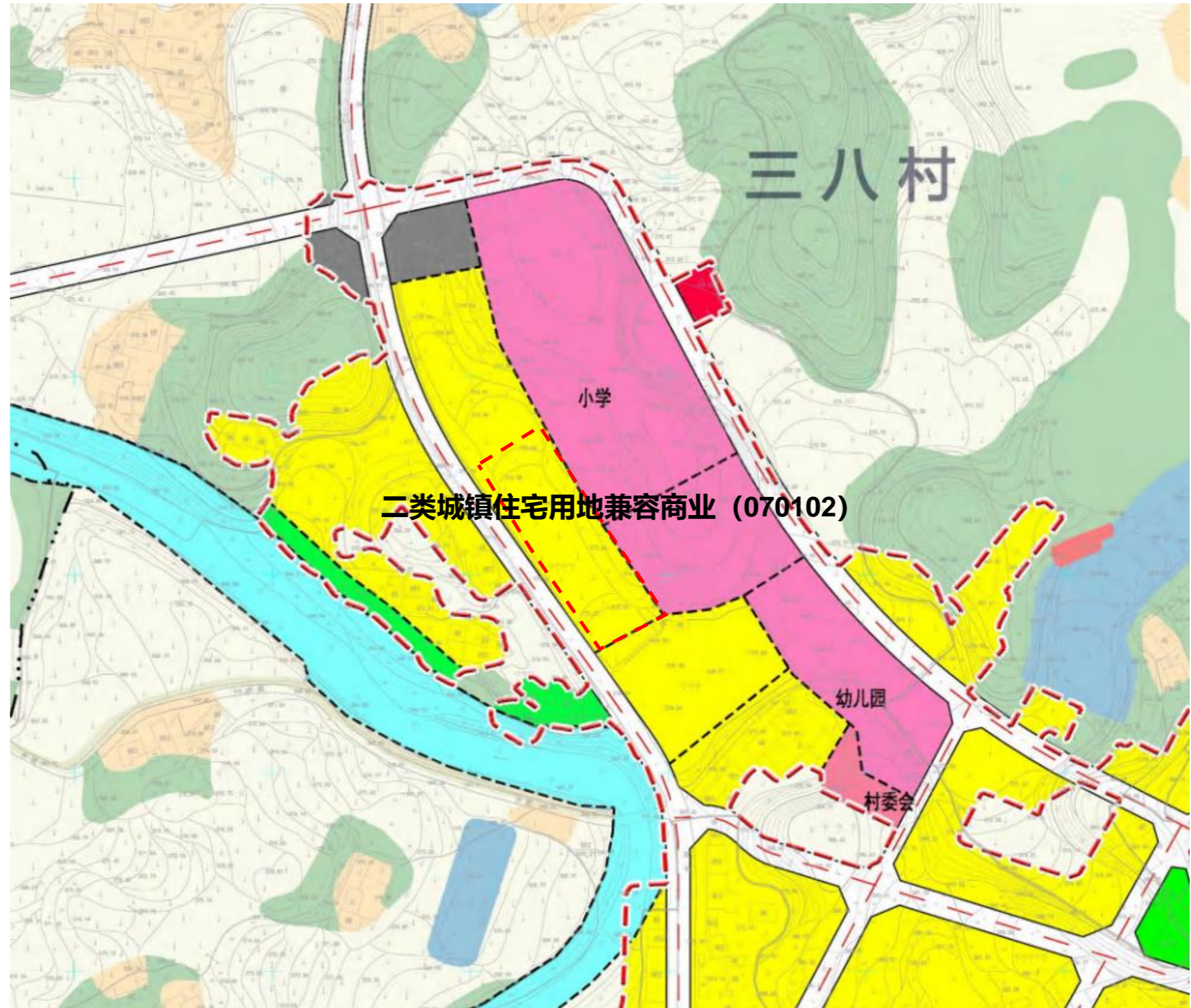
- 通过S308连接长宁县城，约25公里。宜威高速设花滩下道口。
- 东临铜锣镇，西接珙县巡场镇，北接铜鼓镇、井江镇，南接碛底镇。
- 项目西侧紧邻花滩镇区主干道，东侧为花滩小学，北侧为在建派出所，南侧为工业厂房。



# 调整结论

■参考《宜宾市规划管理技术规定(2020版)》表3-1及注3对建筑容量指标的控制，同时结合用地自身条件和现状情况，确定地块主要控制指标如下：

- 用地性质：二类城镇住宅用地兼容商业设施用地
- 用地面积：4057平方米
- 容积率：≤2.5
- 建筑高度：≤36米
- 建筑密度：≤28%
- 绿地率：≥25%



**05**

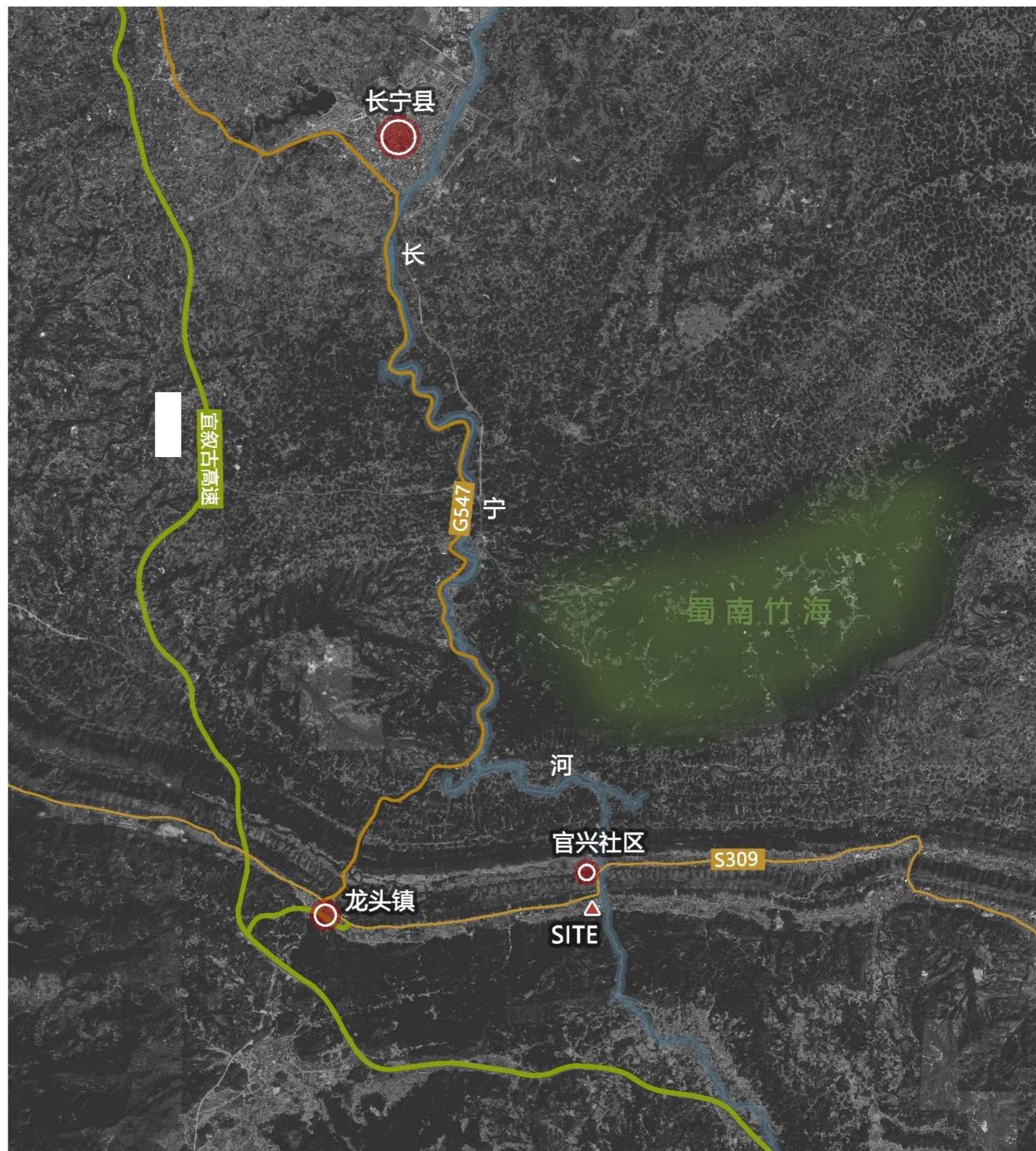
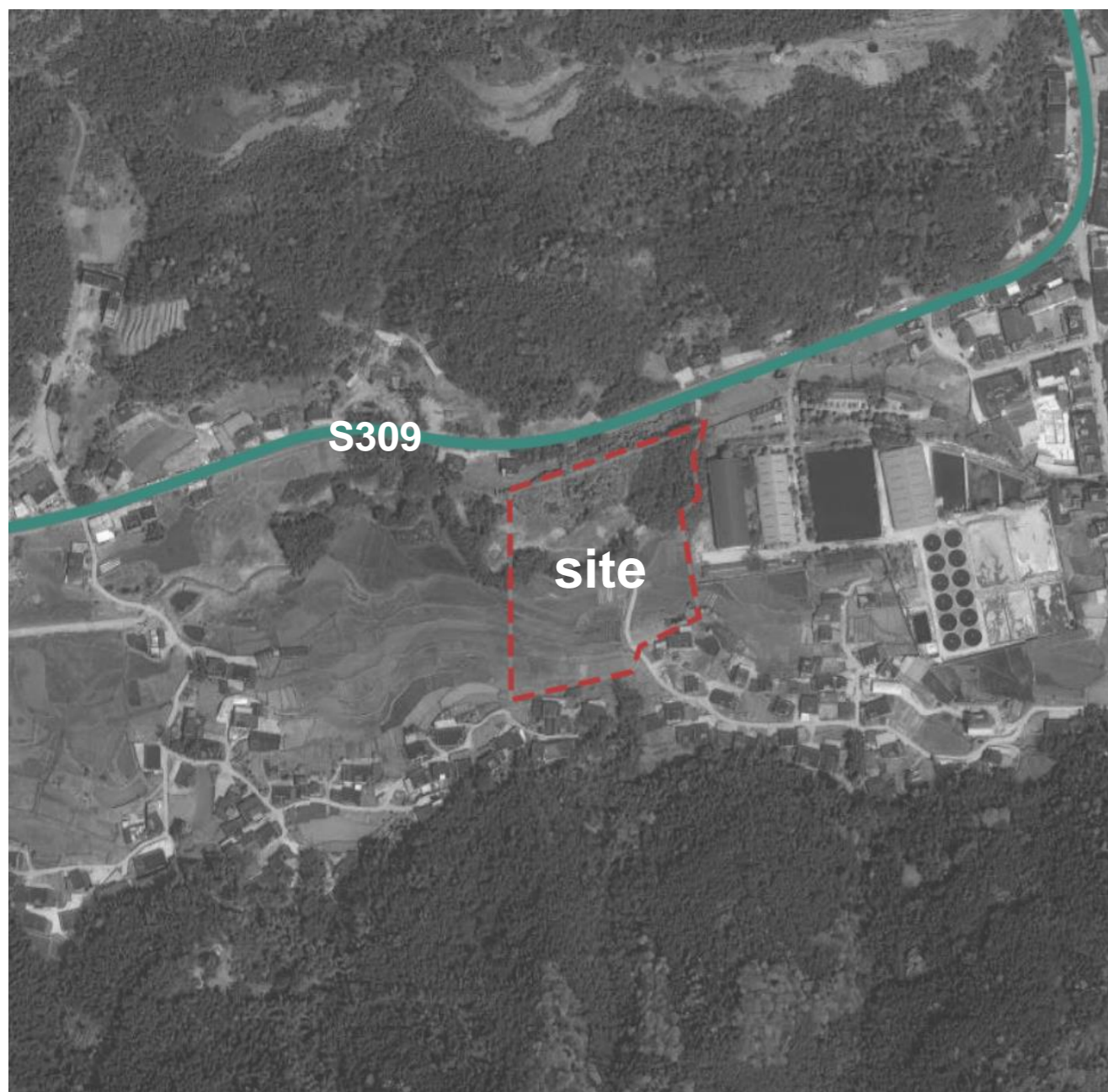
## 长江鲟保护中心地块规划选址论证

---

# 项目区位图

## ■项目区位于长宁县以南20KM，龙头镇官兴村

- 距蜀南竹海直线距离仅5km，北临省道309，距宜叙古高速龙头出口仅8km，交通便利、区位优势突出



# 调整结论

■参考《宜宾市规划管理技术规定(2020版)》表3-1对建筑容量指标的控制，同时结合用地自身条件和项目建设方案，确定地块主要控制指标如下：

- 用地性质：科研用地
- 用地代码：0802
- 用地面积：20666平方米
- 容积率：≤2.5

参考“规定”中：教育科研用地建筑容积率≤2.5，确定本地块容积率为≤2.5。

- 建筑密度：≤30%

参考“规定”中：教育科研用地建筑密度≤30%，确定本地块建筑密率为≤30%。

- 绿地率：≥35%

参考“规定”中：教育科研用地建筑绿地率≥35%，确定本地块绿地率控制为≥35%。

